

## TOCOMAN AIKATAULU 3.4 -ASENNUSOHJE

11.11.2022 Tocoman Oy

### SISÄLLYS

<b>1. Yleistä Tocoman Aikataulu -asennuspaketeista</b> .....	<b>2</b>
<b>2. Tocoman Aikataulu -asennus</b> .....	<b>2</b>
2.1 Käynnistä ohjelmiston asennus .....	2
2.2 Tervetuloa -ikkuna .....	2
2.3 Valitse kohdehakemisto .....	3
2.4 Aloita asennus .....	3
2.5 Asennus valmis.....	4
<b>3. Admin-asennus</b> .....	<b>6</b>
3.1 Lisenssin tiedot.....	6
3.2 Windows-rekisterin Current_User .....	6
<b>4. RATU-liittymä</b> .....	<b>7</b>
<b>5. PDF-tulostus</b> .....	<b>7</b>
<b>6. Tunnetut ongelmat ja rajoitukset</b> .....	<b>7</b>
<b>7. Tocomanin tuki</b> .....	<b>8</b>

## 1. Yleistä Tocoman Aikataulu -asennuspaketeista

Tocoman Aikataulu -asennuspaketti on laadittu 64-bittiselle käyttöjärjestelmälle.

Mikäli olet asentamassa ohjelmaa **Remote Desktop Services** -ympäristöön (esim. Citrix) tai luomassa omaa asennuspakettia asennuksia varten, niin pyydä tarkemmat ohjeet asennukseen teknisestä tuestamme [tuki@tocoman.com](mailto:tuki@tocoman.com).

Ennen Tocoman Aikataulun asennusta koneelle tulee olla asennettuna Windowsin .NET Framework 4.6 -versio. Ominaisuus laitetaan päälle Ohjauspaneeli > Sovellukset ja ominaisuudet > Lisäasetukset > Ohjelma ja toiminnot -valikosta painikkeella "Ota Windowsin ominaisuuksia käyttöön tai poista niitä käytöstä". Windows 10 -versiossa tämä on oletuksena asennettuna.

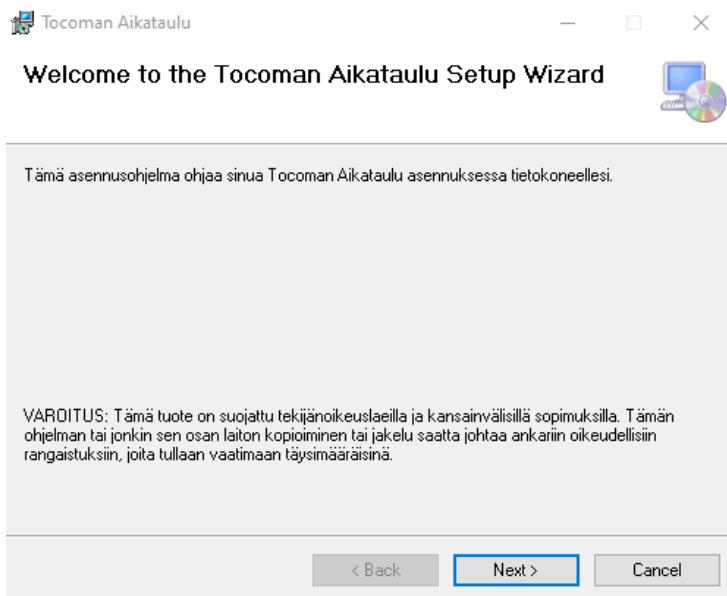
## 2. Tocoman Aikataulu -asennus

### 2.1 Käynnistä ohjelmiston asennus

Aloita asennus avaamalla tiedosto *Tocoman\_Aikataulu\_3.4\_asennuspaketti.exe*

### 2.2 Tervetuloa -ikkuna

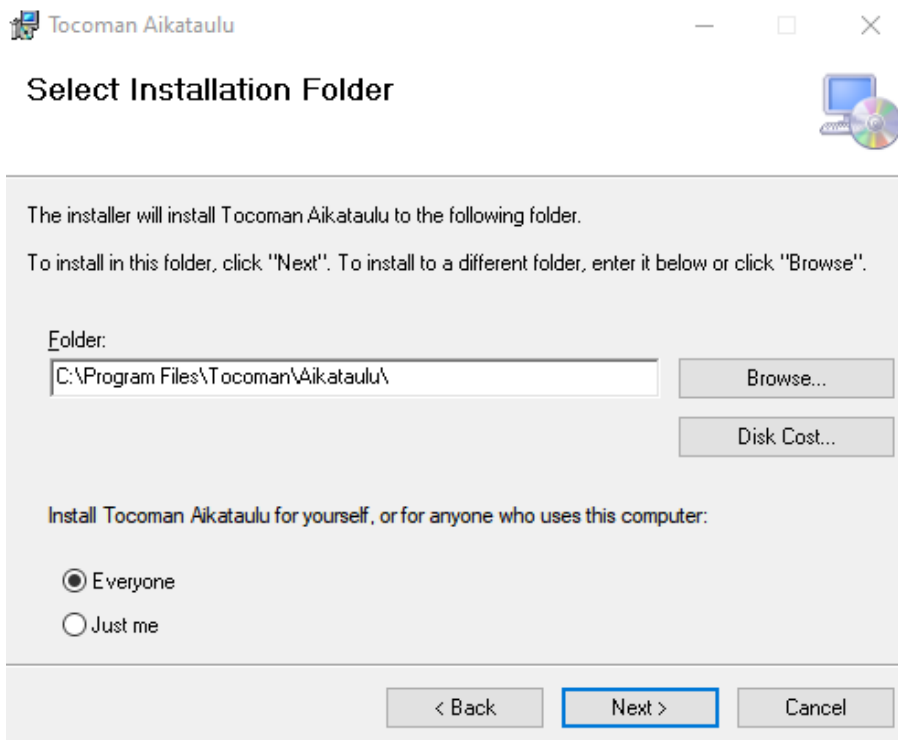
Lue ohjeet ja paina "**Next >**" -painiketta jatkaaksesi asennusta.



## 2.3 Valitse kohdehakemisto

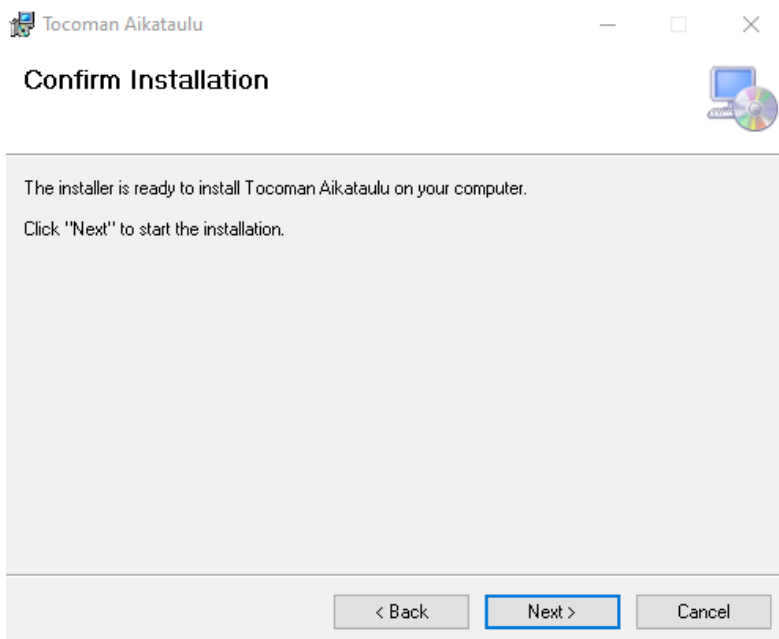
Kohdehakemisto on kansio, johon ohjelma asennetaan. Voit muuttaa hakemistoa "**Browse...**" -painikkeen avulla.

Paina "**Next >**" -painiketta jatkaaksesi asennusta.

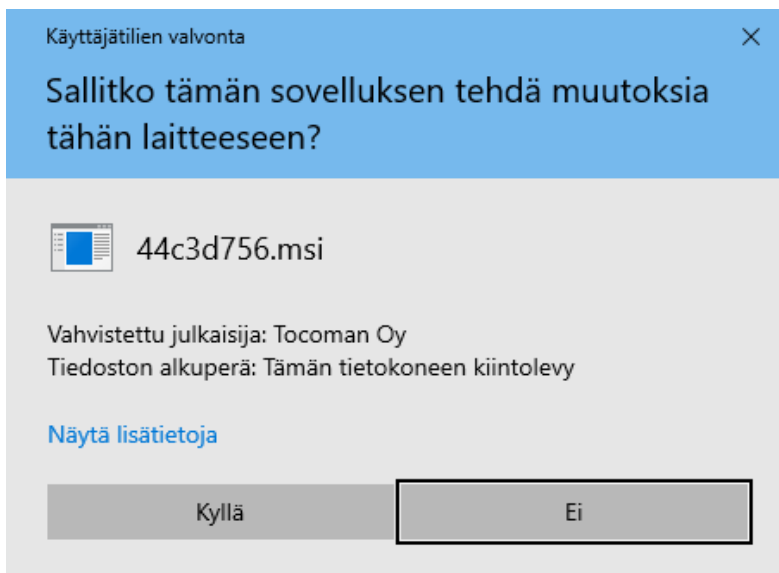


## 2.4 Aloita asennus

Aloita asennus valitsemalla "**Next**".



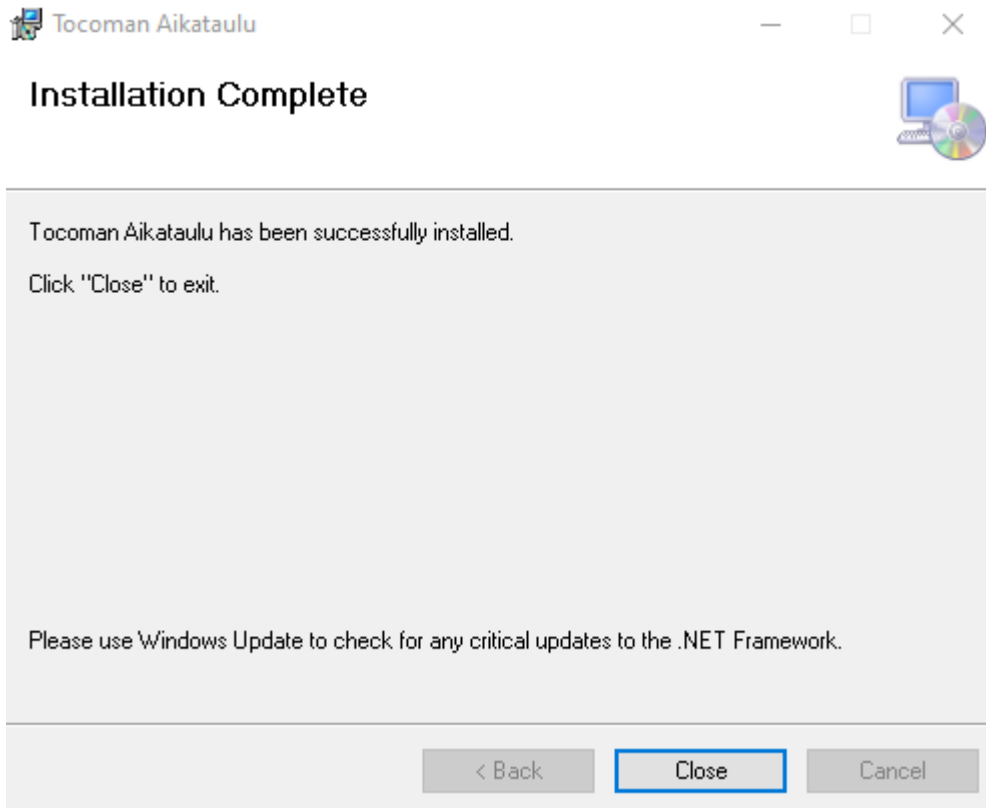
(Käyttäjätilien valvonnan kysyessä sallitko tämän sovelluksen tehdä muutoksia tähän laitteeseen? Vastatkaa "Kyllä")



## 2.5 Asennus valmis

Kun tiedostot on asennettu, näytölle ilmestyy alla oleva ilmoitus.

Lopeta asennus valitsemalla "**Close**".



### 3. Admin-asennus

#### 3.1 Lisenssin tiedot

Tocoman Aikataulu 3.4 -versiossa on mahdollisuus lukea lisenssitiedot Local\_Machine-rekisteristä. Tätä voidaan hyödyntää erityisesti Admin-asennuksissa, niin käyttäjän ei tarvitse syöttää lisenssitietoja. Kun lisenssitiedot kirjoitetaan Local\_Machine-rekisteriin, niin ohjelma on käytettävissä myös silloin, kun käyttäjälle ei ole yhteyttä omaan käyttäjäkansioon. Normaalisti lisenssitiedot luetaan käyttäjäkansion cfg-tiedostosta.

Lisää lisenssitiedot Windows-rekisteriin kansioon:

*HKEY\_LOCAL\_MACHINE > SOFTWARE > Tocoman > Tocoman Aikataulu*

Nimi	Laji	Data
ab (oletus)	REG_SZ	(arvoa ei ole asetettu)
ab Company	REG_SZ	
ab SerialNo	REG_SZ	

**Company:** syötä arvoksi lisenssissä oleva yritysnimi

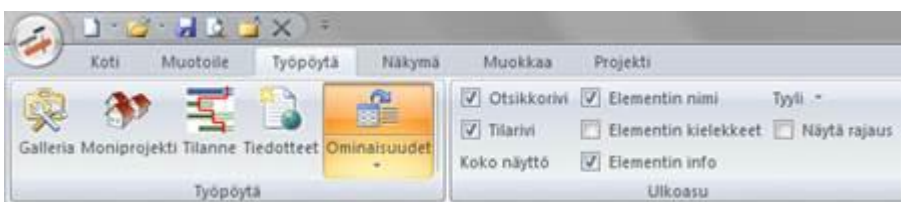
**SerialNo:** syötä arvoksi lisenssikoodi

#### 3.2 Windows-rekisterin Current\_User

Tocoman Aikataulu 3.4 -version asennuspaketti kirjoittaa Windows-rekisteriin ohjelman oletustietoja alla olevaan kansioon, kun käyttäjä käynnistää ensimmäisen kerran ohjelman

*HKEY\_CURRENT\_USER > Software > Tocoman > Tocoman Aikataulu*

Ohjelma käynnistyy ilman ko. rekisteritietoja, mutta käyttöliittymä ei ole oletuksen mukainen. Tarkista rekisteritietojen asentumisen onnistumisen käynnistämällä ohjelman ja tarkistamalla, että Työpöytä-välilehdellä on seuraavat painikkeet valittuina.



Tocoman Aikataulu 3.2 -versiosta lähtien on myös ominaisuus, että ohjelma lukee ko. tiedot ohjelmakansion juuresta Settings.bin -tiedostosta, mikäli rekisteristä ei löydy ollenkaan Tocoman Aikataulu -kansiota.

## 4. RATU-liittymä

Tocoman Aikataulussa voi hyödyntää RATU-tietoja lataamalla Rakennustietosäätiön internetsivuilta (RATU Netistä) TocomanAikataulu-RATU.dat -tiedoston. Tocoman Aikatauluun on tarjolla kaksi RATU-tiedostoa; uudisrakentamisen tehtävät karkealla tasolla sisältävä tiedosto tai uudis- ja korjausrakentamisen tehtävät tarkalla tasolla sisältävä tiedosto. Käytössä olevaa tiedostoa eli tehtävärekisteriä voi vaihdella, mutta aina ennen ohjelman käynnistämistä tulee käyttäjäkansiossa olla haluttu tiedosto tallennettuna.

Tiedosto tulee tallentaa Tocoman Aikataulun käyttäjäkansioon:

*C:\Users\<käyttäjätunnus>\Documents\Tocoman Aikataulu 3.4*

Admin-asennuksessa (kun asennus tehdään Admin-tunnuksilla käyttäjän koneelle) tallenna TocomanAikataulu-RATU.dat -tiedosto kansioon:

*C:\Program Files\Tocoman\Tocoman Aikataulu\user\_3\_4*

Huom! Tämä on tehtävä ennen kuin käyttäjä on käyttänyt ohjelmaa. Kun käyttäjä käynnistää ohjelman ensimmäisen kerran, kopioidaan kyseisen kansion sisältö käyttäjäkansioksi.

## 5. PDF-tulostus

Koneelle on suositeltavaa asentaa Microsoft print to PDF – tai esim. CutePDF-tulostin (<http://www.cutepdf.com>), jotka tukevat parhaiten Tocoman Aikataulun pdf-tulostusta.

## 6. Tunnetut ongelmat ja rajoitukset

Tuetut käyttöjärjestelmät ovat Windows 10, Windows 11, Windows Server 2016 ja Windows Server 2019.

Mikäli olette hankkineet Microsoft Extended Support tuen käyttöjärjestelmille Windows 8.1, Windows Server 2012 tai Windows Server 2012 R2 annamme tukea myös niille. Täyttä toimivuutta emme voi taata käyttöjärjestelmille joiden Mainstream tuki on päättynyt

Ohjelma toimii ilman lisenssiavaimia demoversiona, jolla ei pysty tallentamaan projekteja.

Mikäli haluat käyttää MS Excel-siirtoja (mm. infratuonti Novapoint/Tekla), niin ota yhteyttä tekniseen tukeemme [tuki@tocoman.com](mailto:tuki@tocoman.com).

## 7. Tocomanin tuki

Tocomanin teknisen tuen yhteystiedot löydät kotisivuiltamme [tocoman.fi](https://tocoman.fi)